



**Ruinas de la Iglesia del Carmo  
y Museo Arqueológico**

Ruinas de la Iglesia del Carmo  
y Museo Arqueológico



# Ruinas de la Iglesia del Carmo



Iglesia del Carmo en el siglo XVI.  
Detalle de la vista panorámica  
de Lisboa de António de Hollanda.  
Biblioteca-Museu Condes  
de Castro Guimarães.  
Foto: José Pessoa/IPM/DDF

La construcción de la Iglesia del Carmo se remonta al año 1389, impulsada por el deseo y devoción religiosa de su fundador, D. Nuno Álvares Pereira, Condestable del Reino.

Construida sobre la colina fronteriza al Castillo de S. Jorge, la Iglesia del Carmo, por su grandeza y monumentalidad, competía, en la misma ciudad, con la Catedral de Lisboa y con el Convento de San Francisco. Muy pronto este espacio religioso se convierte en símbolo de la urbe lisboeta y de la propia identidad nacional, por el hecho de que se le relaciona con uno de los héroes portugueses más famosos que, junto a D. João I, luchó por la independencia de Portugal, contra los intereses de la hegemonía castellana (Batalla de Aljubarrota, 1385). Al escoger la Iglesia del Carmo para su sepultura, Nuno Álvares

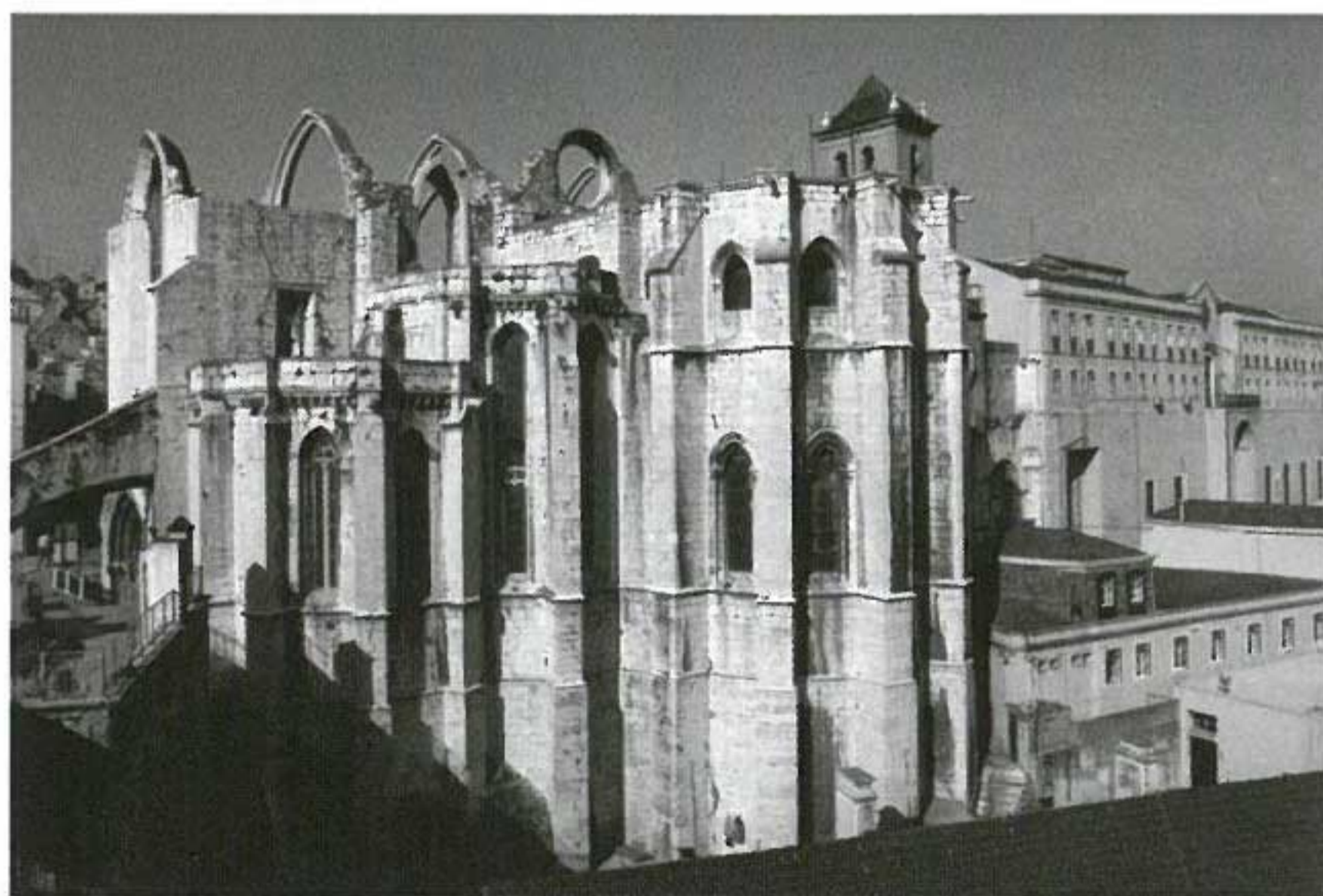
*símbolo de la urbe lisboeta*

## *verdadero testimonio de*

Pereira, marcó, de forma contundente, la historia de este monumento.

De raíz gótica, el Convento fue recibiendo añadidos y modificaciones a lo largo de los tiempos, adaptándose a los nuevos gustos y estilos arquitectónicos y decorativos. En 1755, el terremoto que asoló la ciudad de Lisboa, provocó grandes daños en el edificio, agravados por el ulterior incendio que destruyó casi totalmente el interior.

Poco tiempo después se inició su reconstrucción, ya en estilo neogótico, interrumpida defi-



Vista de la Iglesia, desde  
naciente y Convento del Carmo.  
Foto: Henrique Ruas

nitivamente en 1834, a raíz de la extinción de las Órdenes Religiosas. A este primer momento de reconstrucción corresponden los pilares y los arcos de las naves, verdadero testimonio de arquitectura neogótica experimental, de cariz escenográfico.

A mediados del siglo XIX, imperando el gusto romántico por las ruinas y por los antiguos monumentos medievales, se optó por no continuar la reconstrucción del edificio, dejando el cuerpo de las naves de la iglesia a cielo descubierto y creando, así, un idílico escenario de ruina, que tanto gustaba a los estetas decimonónicos y que todavía hoy encanta a nuestros contemporáneos. Las Ruinas del Carmo se transformaron, de esta forma, en un monumento del Terremoto de 1755.

## *idílico escenário de ruina*

# *arquitectura neogótica experimental*

Vista de las naves  
de la Iglesia del Carmo.  
Foto: José Pessoa/IPM/DDF



# Museo Arqueológico del Carmo

## Museo Arqueológico



Placa con decoración zoomórfica.  
Calcolítico. Cerámica.  
Vila Nova de São Pedro, Azambuja.  
Foto: José Morais Arnaud

**E**l Museo Arqueológico del Carmo (instalado en las Ruinas de la Iglesia del Carmo) fue fundado en 1864 por el primer presidente de la Asociación de los Arqueólogos Portugueses, Joaquim Possidónio Narciso da Silva (1806-1896). El Museo nació de los objetivos de rescate del patrimonio nacional que se iba dilapidando y deteriorando, como consecuencia de la extinción de las Órdenes Religiosas (1834), y de los numerosos daños infligidos durante las Invasiones Francesas y las Guerras Liberales.

Possidónio da Silva, fue reuniendo numerosos fragmentos de arquitectura y escultura, así como monumentos funerarios de gran relieve

Sarcófago de las Musas.  
Siglos III-IV. Mármol.  
Valado dos Frades, Nazaré.  
Foto: José Pessoa/IPM/DDF



*espacio de recreo estético,*

# co del Carmo

artístico, paneles de azulejos, escudos de armas, y otros objetos de diferentes características.

Destinado a ser un “museo vivo”, donde los interesados pudieran conocer las técnicas arquitectónicas y artísticas, el Museo pronto pudo contar con una biblioteca, que todavía hoy se conserva, expuesta, en parte, en una de las salas del Museo.

A finales del siglo XIX, el Conde de S. Januário, también presidente de la Asociación de los Arqueólogos Portugueses, ofreció al Museo parte de su colección de cerámicas precolombinas y dos momias del mismo periodo. Esta colección exótica constituye uno de los principales atractivos del Museo, en la medida en que es el único museo portugués, y uno de los pocos museos de Europa, que posee dos momias en exposición permanente.

Entre el último cuarto del siglo XIX y el tercer cuarto del siglo XX, entraron en el Museo importantes colecciones de arqueología Pre y Protohistórica,

Túmulo de D. Fernando I.  
1380-1383. Piedra calcárea.  
Convento de S. Francisco  
de Santarém.

Foto: José Pessoa/IPM/DDF



procedentes de diferentes excavaciones arqueológicas, entre las cuales se destaca la colección de Vila Nova de São Pedro (Azambuja – Calcolítico – 3500-2500 a.C.), contando actualmente con cerca de mil artefactos en exposición permanente.

De entre el variado y ecléctico conjunto de materiales del Museo, se destacan especialmente el *Sarcófago de las Musas* (romano, siglos III-IV d.C.); tres fragmentos escultóricos de origen mozárabe

*de cultura y de reposo*

# especie de “is

(siglo X), testigo del culto y del arte cristiano realizado en Lisboa durante el dominio político islámico; el túmulo del rey D. Fernando I (1380-1383), obra prima de la escultura gótica portuguesa (recientemente restaurado); cuatro placas de alabastro esculpidas en bajo-relieve, procedentes de los talleres de Nottingham (Inglaterra – mediados del siglo XV – con escenas de la *Pasión de Cristo*); el monumental túmulo barroco de la reina D. María Ana de Austria (mujer de D. Juan V), proyectado por Joaquim Machado de Castro, y además un conjunto de 14 paneles de azulejos barrocos (c. 1780, taller de Francisco Jorge da Costa), evocando la *Pasión de Cristo*. También hay que destacar la colección de 101 escudos de armas (escudos y lápidas con escultura de temática heráldica), destacando la lápida con



blasón de Fernão Álvares de Andrade (siglo XVI), realizada a partir del diseño de Francisco de Holanda.

En 1995-1996, cuando el Metropolitano de Lisboa extendió sus líneas hasta el Chiado, las obras de construcción de dos túneles en el subsuelo de la Colina del Carmo, provocaron serios daños al edificio y fue necesario proceder a la consolida-

ción de las estructuras. El Museo estuvo cerrado siete años, durante los cuales se

aprovechó para la reestructuración total de la exposición permanente, con nuevas vitrinas y



**Resurrección de Cristo.**  
Placa de un retablo con escenas de la Vida de Cristo, esculpidas en relieve y con restos de policromía.  
Siglo XV. Taller de Nottingham, Inglaterra.  
Foto: José Pessoa/IPM/DDF

**Fragmento de friso escultórico decorado con grutescos.**  
Siglo XVI. Calcáreo.  
Procedencia desconocida.  
Foto: José Pessoa/IPM/DDF



# la de la paz”

expositores, disponiéndose las obras en núcleos cronológicos o temáticos, instalándose una nueva y adecuada iluminación y restaurándose muchas de las piezas más importantes.

Reabrió en julio de 2001, y cuenta actualmente con cerca de 60 000 visitantes anuales (entre el público nacional y extranjero).

Insertado en este proceso de modernización, fueron creados también, en 2002, el Servicio Educativo del Museo (para la realización de visitas guiadas y talleres infantiles) y un nuevo espacio de Tienda/Librería, en el cual el público puede adquirir piezas de *souvenirs* del Museo, guías de la exposición (en portugués e inglés), panfletos divulgativos y publicaciones de la Asociación de los Arqueólogos Portugueses.

A lo largo de más de un siglo de existencia y de servicios prestados a la comunidad científica y al gran público, el Museo Arqueológico del Carmo permanece envuelto en un “áurea romántica” y ofrece, ahora, un espacio de recreo estético,

Panel de azulejos barroco.  
Siglo XVIII. Taller de Manuel dos Santos.  
Seminario de São Patrício, Lisboa.  
Foto: Paulo Cintra/Laura Castro Caldas.



de cultura y de reposo, una especie de “isla de la paz” en plena *Baixa* lisboeta.



Associação dos Arqueólogos Portugueses



### Contactos

Museu Arqueológico do Carmo

Largo do Carmo

1200-092 Lisboa-Portugal

Tel.: + 351-21 347 8629 / + 351-21 346 0473

Fax.: + 351-21 324 4255

<http://www.museusportugal.org/aap>

### Acceso

Metro: salida Baixa/Chiado

Autobús: 58, 103 y *Bairro Alto Astral*

Tranvía: 28

### Horario

De lunes a sábado, de 10h00h a 18h00  
(de mayo a septiembre)

De lunes a sábado, de 10h00 a 17h00  
(de octubre a abril)

Cerrado los domingos, Navidad,  
Año Nuevo y 1.º de Mayo

© Associação dos Arqueólogos Portugueses | 2003

### Coordinación

José Morais Arnaud  
Carla Varela Fernandes

### Traducción

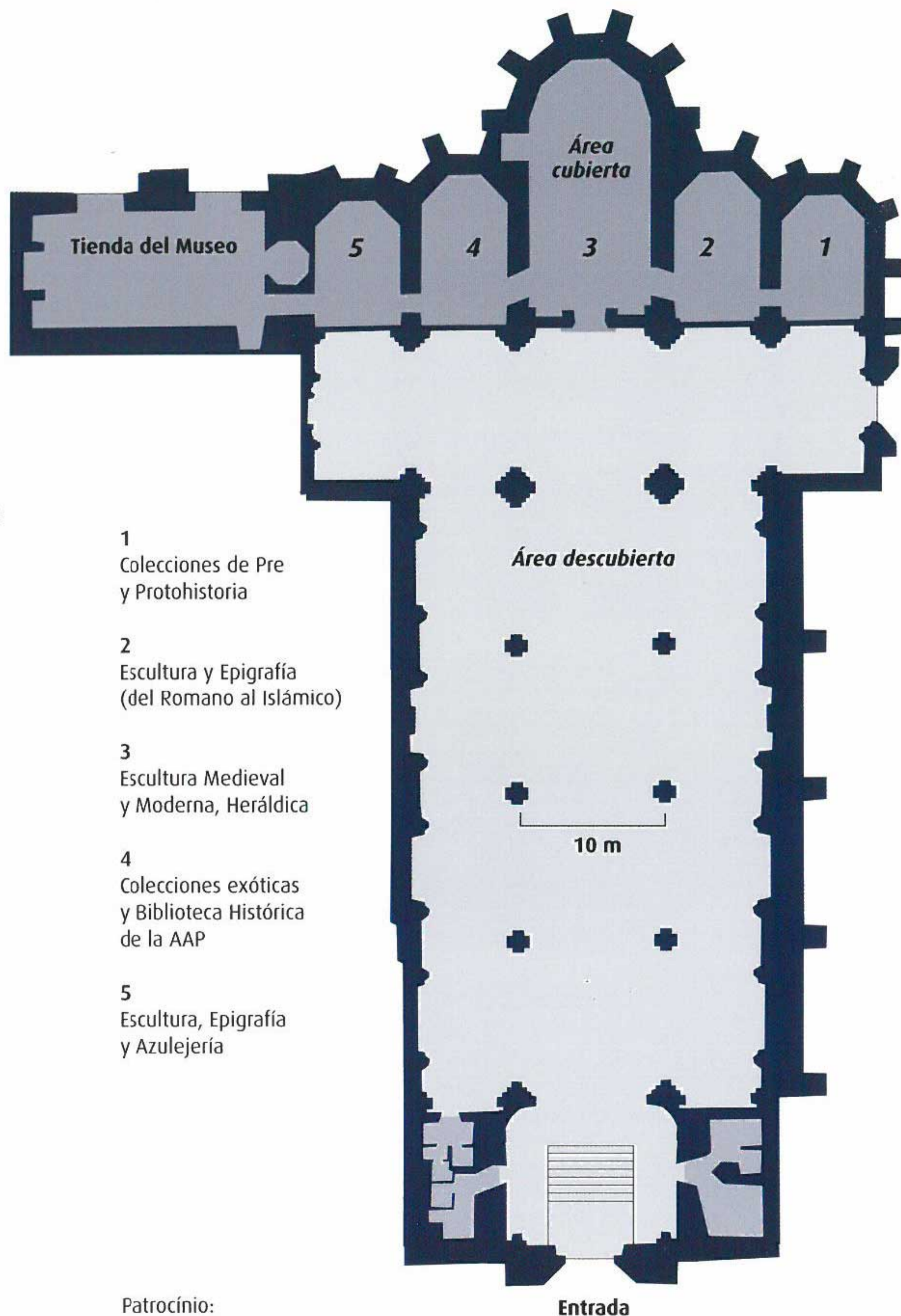
Elena Morán

### Diseño Gráfico

oficina de design Nuno Vale Cardoso

### Preimpresión e Impresión

Textype



- 1 Colecciones de Pre y Protohistoria
- 2 Escultura y Epigrafía (del Romano al Islámico)
- 3 Escultura Medieval y Moderna, Heráldica
- 4 Colecciones exóticas y Biblioteca Histórica de la AAP
- 5 Escultura, Epigrafía y Azulejería

Patrocínio:  
FUNDAÇÃO  
BATALHA  
DE ALJUBARROTA





**MAC**

MUSEU  
ARQUEOLÓGICO  
DO CARMO